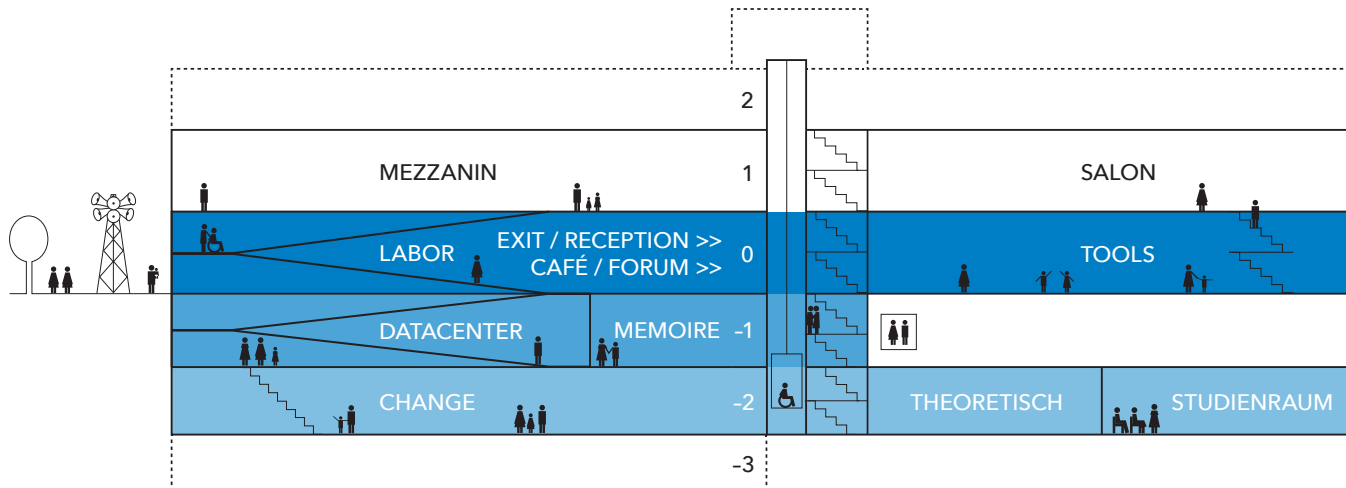


EXPOSITIONS

Vue d'ensemble



Les expositions se répartissent sur quatre étages :

- Exposition permanente : rez-de-chaussée, 1^{er} sous-sol, 2^e sous-sol
- Exposition temporaire : 1^{er} étage
- Toilettes : 1^{er} sous-sol

EXPOSITION PERMANENTE

L'exposition permanente est répartie en six zones. Chaque zone comprend un thème particulier lié à la communication. On compte deux zones par étage.

Rez-de-chaussée : zone LABOR



CONTENU

De nombreuses stations de découverte liées à la communication directe sont réparties dans la salle. Des propositions d'approfondissement sont placées le long des parois.

- Pourquoi est-ce que je communique ?
- Avec qui est-ce que je communique ?
- Comment est-ce que je communique efficacement ?
- De quelles aptitudes ai-je besoin ?



LUMIÈRE

- Fenêtres avec lumière du jour



IMAGES ANIMÉES

- Plusieurs écrans avec films d'animation
- Boule à facette scintillante
- Grande tête rotative



ACOUSTIQUE

Bruits provenant des stations interactives :

- Applaudissements
- Sons provenant de films
- Sonnerie de téléphone
- Voix
- Bruissements



DIVERS

- Souvent beaucoup d'enfants et de jeunes
- Beaucoup de mouvement et de voix fortes

La station de log-in se trouve au début du tapis. On peut y faire un selfie. Pour cela, le jeton est nécessaire.



Pour passer à la zone TOOLS, on suit le tapis rouge.

Rez-de-chaussée : zone TOOLS



CONTENU

Quels instruments est-ce que j'utilise ?

Communiquer à distance : 400 objets de la vie quotidienne issus de notre collection montrent ce qui peut être utilisé pour communiquer ainsi.



LUMIÈRE

- Pas de lumière du jour
- Lumière tamisée



IMAGES ANIMÉES

- Sept écrans avec des films au ralenti



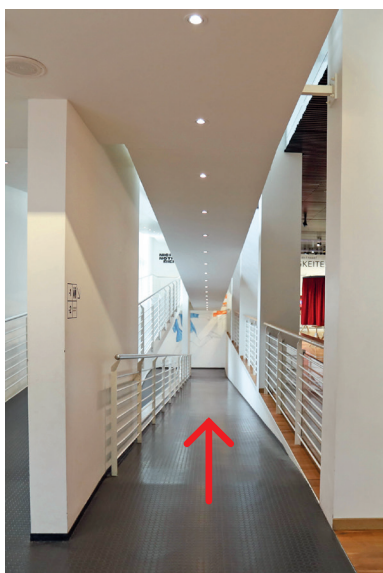
ACOUSTIQUE

- Léger son d'ambiance avec sonorités sphériques
- Sons de film d'animation, par exemple klaxon de car postal
- Voix de personnes qui jouent
- Bruits d'un jeu avec des cubes de bois



DIVERS

Informations sur écrans concernant les objets exposés



Par la longue rampe, on passe du rez-de-chaussée au premier sous-sol. Il y a aussi un ascenseur et un escalier.

1^{er} sous-sol : zone MEMOIRE



Des audioguides sont disponibles à l'entrée de la salle. Ils permettent d'écouter des explications sur les contenus de cette zone.



CONTENU

Qu'est-ce que je garde ?

Pas de communication sans mémoire :
67 histoires, transmises par audioguide.



LUMIÈRE

- Pas de lumière du jour
- Lumière variable provenant de projections sur les parois



IMAGES ANIMÉES

- Projections animées sur les parois
- Trois petits écrans avec des vidéos



ACOUSTIQUE

- Explications concernant les vitrines dans les audioguides
- Bruits et voix provenant de films d'animation
- Voix des personnes en visite
- Parfois, très fort klaxon de car postal (toujours annoncé à l'avance)



DIVERS

- Grand cerveau artificiel pendu au plafond au milieu de la pièce
- Des toilettes sont disponibles derrière la paroi à côté de l'ascenseur.

1^{er} sous-sol : zone DATACENTER



CONTENU

Comment est-ce que j'organise ma vie numérique ?

Univers numérique : perspectives multi-médias et réflexions concernant les possibilités et les risques liés à Internet et à nos appareils électroniques.



LUMIÈRE

- Lumière bleue
- Salle obscure
- Petites lumières colorées clignotantes



IMAGES ANIMÉES

- Grande projection animée sur la paroi
- Divers écrans avec séquences vidéo et films d'animation



ACOUSTIQUE

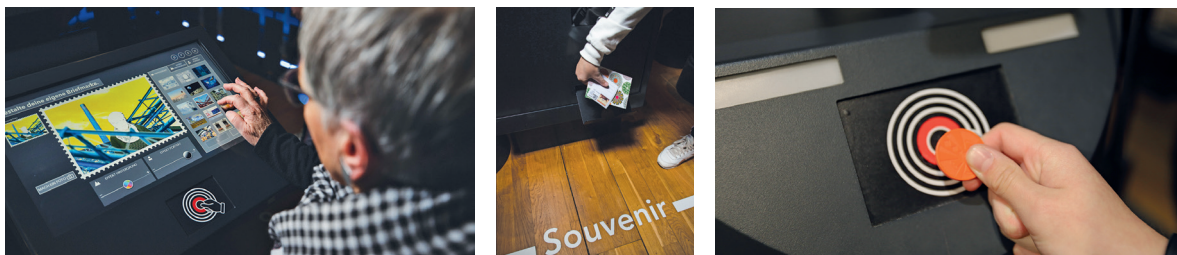
- Bruits d'ordinateurs
- De temps en temps, sonnerie de téléphone
- Sons ambiants de la grande projection vidéo
- Voix des personnes en visite



DIVERS

- Espace plutôt restreint, avec petites niches
- Informations sur écrans
- Déchets électroniques sur deux parois

La station Souvenir se trouve à l'entrée de la salle. On peut y concevoir son propre timbre-poste. Pour cela, le jeton est nécessaire.



À la fin du DATACENTER, un escalier mène vers le 2^e sous-sol. Par l'escalier, on parvient à la zone CHANGE. L'ascenseur se trouve dans la zone MEMOIRE.

2^e sous-sol : zone CHANGE



CONTENU

Comment est-ce que je gère le changement ?

4000 ans d'évolution : une chronologie avec les jalons de l'histoire de la communication, entourée de stations de découverte du changement numérique.



LUMIÈRE

- Lumière tamisée de la pièce



IMAGES ANIMÉES

- Films sur des écrans fixés aux parois
- Écrans vidéo dans des fauteuils rotatifs
- Film d'animation sur une stèle



ACOUSTIQUE

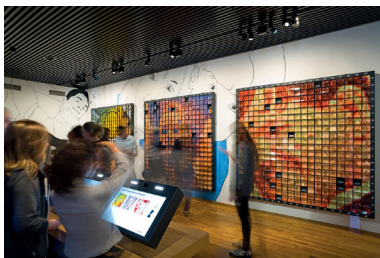
- Sons de films dans des fauteuils rotatifs
- De temps en temps, sonnerie de téléphone
- Sons d'un film d'animation
- Voix des personnes en visite



DIVERS

- Répartition chronologique dans des niches le long des parois
- Années mentionnées sur des colonnes
- Trois sièges dans la station de check-up sous le toit de feuilles, généralement au calme

À la fin de la salle CHANGE se trouve la station de log-out. On peut y imprimer la photo de login. Pour cela, le jeton est nécessaire.



Par la porte à côté du log-out, on arrive à l'ascenseur et à la zone THEORETISCH.

2^e sous-sol : zone THEORETISCH



CONTENU

Comment la communication fonctionne-t-elle ?

66 théories de la communication : une présentation attrayante et des textes concis.



LUMIÈRE

- Lumière tamisée de la pièce



IMAGES ANIMÉES

- Sur une paroi, diaporama avec images fixes



ACOUSTIQUE

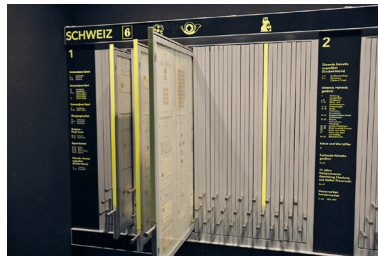
- Salle généralement calme



DIVERS

- Fauteuils en tissu confortables
- Poufs
- Moquette
- Température un peu plus fraîche que dans d'autres salles

2^e sous-sol : STUDIENRAUM



Dans la salle d'étude à côté de la zone THEORETISCH, on trouve une grande partie de la collection de timbres du musée. Le long des parois, un grand nombre de panneaux à coulisses peuvent être sortis pour consultation.

Cette salle n'est pas toujours ouverte. On peut se renseigner par téléphone pour savoir si elle est accessible.



Pour rejoindre la sortie, on prend l'escalier ou l'ascenseur.

1^{er} étage : EXPOSITION TEMPORAIRE

L'exposition temporaire change une fois par an. Elle dure à chaque fois de novembre à juillet. L'accès se fait généralement depuis le rez-de-chaussée par la rampe.

